

# KESO KEK i-turn

Dokumentation

1	Einleitung.....	3
2	Produktbeschreibung .....	4
3	Einsatzort.....	4
4	Bestellangaben .....	4
5	Massskizze.....	5
6	Anforderungen .....	6
7	Bedienung.....	6
8	Programmierung mit KESO k-entry™ .....	6
9	Warn- und Statutsmeldung .....	8
10	Montage.....	9
11	Batteriewechsel.....	10
12	Notspeisung / Notöffnung.....	11
13	Technische Daten .....	12
14	Zubehör und Einzelteile .....	13
15	Anhang .....	14
16	Service & Support.....	15
17	Notizen.....	16



## 1 Einleitung

Diese Dokumentation gehört zur Produktfamilie KESO KEK i-turn. Sie enthält wichtige Hinweise zur Handhabung und zur Inbetriebnahme. Machen Sie sich daher bitte mit dem Inhalt vertraut und beachten Sie besonders die Hinweise, die der sicheren Handhabung, Bedienung und Installation nutzen. Bei der Weitergabe an Dritte ist darauf zu achten, dass auch diese über die Handhabung bestens informiert werden.

Diese Dokumentation basiert auf den Informationen, die zum Zeitpunkt der Veröffentlichung bekannt waren. KESO AG übernimmt keine Garantie für die Richtigkeit und Vollständigkeit des Inhalts dieser Dokumentation. Die abgebildeten Bilder oder Grafiken können von den ausgelieferten Komponenten abweichen.



**Änderungen, die dem technischen Fortschritt dienen, bleiben vorbehalten. Das Manual unterliegt keinem "Update-Service".**

KESO AG ist von der Gewährleistung und Produkthaftung befreit, wenn ohne unsere vorherige Zustimmung, eigene bauliche Veränderungen vorgenommen oder unsachgemässe Installationen, gegen unsere vorgegebenen Montagerichtlinien, durchgeführt bzw. veranlasst werden.

### 1.1.1 Entsorgung



Sämtliche aufgeführten Artikel in dieser Dokumentation dürfen nicht mit dem gewöhnlichen Hausmüll entsorgt werden. Es liegt in der Verantwortung des Verbrauchers, das Produkt an einer für die Wiederverwertung von Elektrik- und Elektronikabfällen vorgesehenen Sammelstelle zu entsorgen. Die getrennte Entsorgung dieser Abfälle trägt zur Optimierung der Wiederaufbereitung jeglichen recyclingfähigen Materials sowie zur Verringerung von Gesundheits- und Umweltschäden bei.

## 1.2 Allgemeine Sicherheitshinweise



= Hinweise, die für einen problemlosen Betrieb unbedingt beachtet werden müssen!

## 1.3 Bestimmungsgemässer Gebrauch

Das Produkt darf nur für die in den Katalogen und den technischen Beschreibungen vorgesehenen Einsatzfälle und nur in Verbindung von KESO AG empfohlenen bzw. zugelassenen Geräten und Komponenten verwendet werden. Eine andere oder darüber hinausgehende Benutzung gilt als nicht bestimmungsgemäss. Bei nicht bestimmungsgemäsem Gebrauch übernimmt KESO AG keine Haftung für eventuell auftretende Schäden und keine Garantie für einwandfreies und funktionsgemässes Arbeiten der Komponenten. Zum bestimmungsgemässen Gebrauch gehört auch das Beachten aller Hinweise in der technischen Dokumentation. Der einwandfreie und sichere Betrieb des Produktes setzt sachgemässen Transport, sachgemässe Lagerung, Aufstellung und Montage sowie sorgfältige Bedienung und Instandhaltung voraus.

# KESO KEK i-turn

## 2 Produktbeschreibung



Das Produkt KESO KEK i-turn ist ein elektronischer Zylinder. Er wird ausschliesslich im Innenbereich eingesetzt, wenn ein erhöhtes Bedürfnis nach Kontrolle und Sicherheit besteht. Der KESO KEK i-turn lässt sich ohne Verkabelung, einfach und schnell in bestehende Türen einbauen. Er passt sich perfekt den baulichen Gegebenheiten an und erfüllt auch hohe architektonische Ansprüche. In Kombination mit der KESO Management Software k-entry™ lassen sich die Berechtigungen zentral verwalten. Wie alle KESO KEK Produkte, ist der KESO KEK i-turn NOK (network on key) fähig.

## 3 Einsatzort

Ausschliesslich für den Innenbereich!

Die Grenzwerte gemäss technischen Daten sind einzuhalten (siehe Punkt 13).

## 4 Bestellangaben

Bild	Artikel Nr.	Bezeichnung / Bemerkung
	21.43V.060.00.00.KT	KESO KEK i-turn Knauf-Doppelzylinder  Standardlänge: 30/30 mm  Verlängerung: beidseitig in 5 mm Schritten möglich maximal 80/80 mm
	21.43W.060.00.00.KT	KESO KEK i-turn Knauf-Halbzylinder  Standardlänge: 30/10 mm  Verlängerung: einseitig in 5 mm Schritten möglich maximal 80/10 mm

### 4.1 Lieferumfang

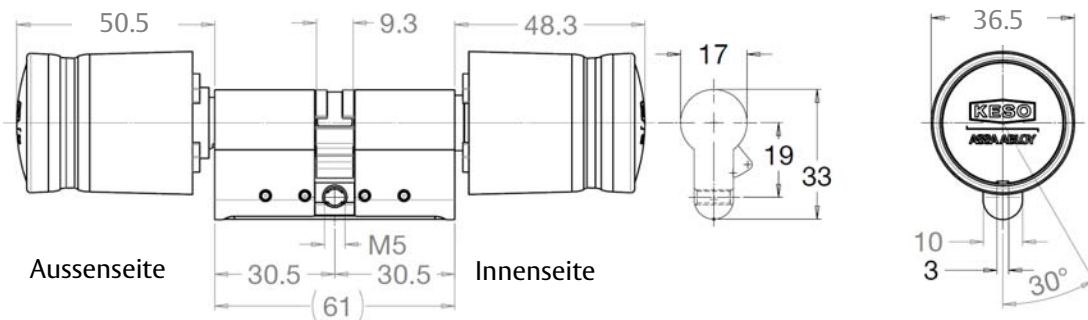
- 1 Stück KESO KEK i-turn Knaufzylinder mit Standardmitnehmer
- 1 Stück Stulpschraube 65 mm
- 1 Stück Batterie
- 1 Stück Schraubenset
- 1 Stück Montageanleitung
- 1 Stück Werkzeug zum Batteriewechsel

# KESO KEK i-turn

## 5 Massskizze

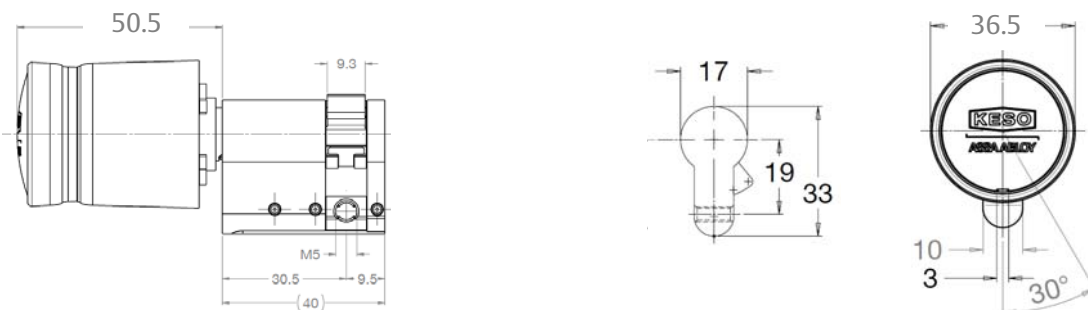
### 5.1 KESO KEK i-turn Knauf Doppelzylinder im EU-Profil

Artikel Nr.: 21.43V.  
Euro Profilzylinder: Durchmesser  $\varnothing 17$  mm mit Hahn Ausschnitt



### 5.2 KESO KEK i-turn Knauf Halbzylinder im EU-Profil

Artikel Nr.: 21.43W.  
Euro Profilzylinder: Durchmesser  $\varnothing 17$  mm mit Hahn Ausschnitt



## 6 Anforderungen







### 6.1 Anforderungen an die Soft-/Hardware

Verwaltung und Programmierung der Berechtigungen via KESO Management Software k-entry™. Übertragung der Berechtigungen via KESO KEK Programmer PPG V2 und dem entsprechendem KAPI Programmierkabel.


### 6.2 Anforderungen an die Batterie

Der KESO KEK i-turn ist ausschliesslich batteriebetrieben. Beachten Sie die Signalisierung bei schwachen Batterien. Bei kalter Jahreszeit oder bei Montage in „kalter“ Umgebung muss die Batterie mehrmals jährlich auf ihre Leistung überprüft werden. Die Batterieleistung kann mittels dem KESO KEK Programmer PPG V2 oder eines Multimeters überprüft werden. Bei Batteriewechsel gehen die Daten auf der Elektronik nicht verloren. Bei der optionalen NOK-Funktion wird der Batteriestand über die Identmedien automatisch ausgelesen und via NOK-Terminal in die KESO Management Software k-entry™ übermittelt.

#### Wichtig:


-  Bei Batteriewechsel dürfen die elektronischen Bauteile nicht berührt werden. (Statische Ladungen können die elektronischen Bauteile beschädigen oder zerstören).
-  Beachten Sie die Polarität beim Einsetzen der Batterien. (Falsches Einsetzen der Batterien kann die Elektronik beschädigen oder zerstören).
-  KESO empfiehlt keine wiederaufladbaren Batterien oder Akkumulatoren zu verwenden, da deren Kapazität nicht den Anforderungen entspricht.
-  Da alte Batterien auslaufen können, ist es ratsam den Zustand der Batterien regelmässig zu kontrollieren. Folgeschäden durch fehlerhafte Batterien können durch die KESO AG nicht abgegolten werden. (Auf Batterien wird keine Garantie gewährleistet).
-  Batterien müssen speziell entsorgt werden. Beachten Sie Gesetzgebung Ihres Landes.
-  Häufiges Programmieren reduziert die Batterielebensdauer.

## 7 Bedienung

-  Das berührungslose Sensorelement des Lesers befindet sich im Aussenknopf. Der Leser ist sehr energiesparend. Dadurch wird eine hohe Standzeit der Batterien erreicht. Im Ruhebetrieb ist der Leser im „Schlaf-Modus“. Sie wecken den Leser, indem Sie das Identmedium (Schlüssel, Anhänger, Karte) ins Lesefeld halten.

## 8 Programmierung mit KESO k-entry™


Als Grundlage zur Programmierung und Verwaltung dient die KESO Management Software k-entry™.

-  Achtung: Sie sollten Programmier- und Löschvorgänge immer bei offener Tür vornehmen, damit die Tür nicht ungewollt ins Schloss fallen kann.

### 8.1 Minimale Benutzerschulung


Die Programmierung in der KESO Management Software k-entry™ verhält sich praktisch gleich wie die Programmierung aller KESO KEK Produkte.

## 8.2 Eigene Icons für KESO KEK i-turn

 Der KESO KEK i-turn wird in der KESO Management Software k-entry™ durch ein eigenes Icon gekennzeichnet.

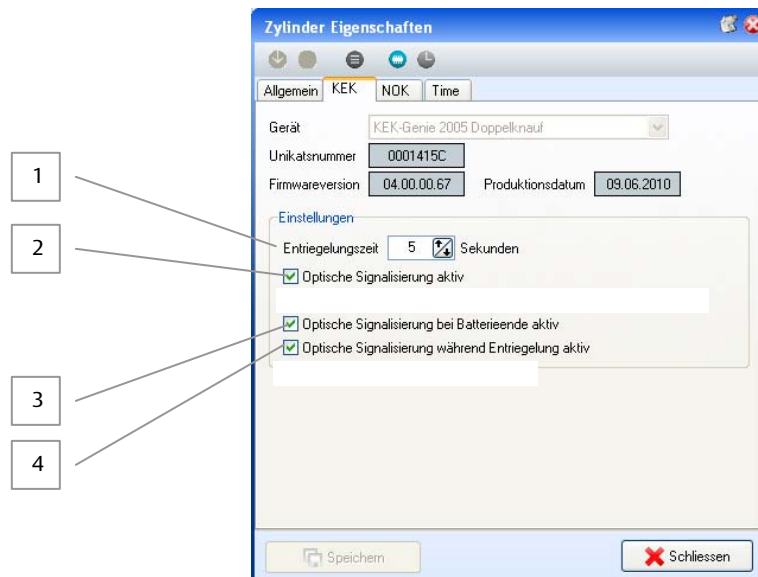
## 8.3 Programmierschnittstelle

Die KAPI Programmierschnittstelle befindet sich im Aussenknäuf

 Diese Schnittstelle darf nur im Zusammenhang mit dem KESO KEK Programmierer PPG V2 und dem entsprechenden KAPI Kabel verwendet werden. (siehe Punkt 14.6)

## 8.4 KESO Management Software k-entry™ Einstellungen

In der KESO Management Software k-entry™ können die KEK Einstellungen für den KESO KEK i-turn eingestellt werden.



1. **Entriegelungszeit:**  
Bei der Zutrittsfreigabe bleibt der Aussenknäuf für die eingestellte Zeit eingekoppelt. Die einstellbare Zeit liegt von 0.5 bis 25.5 Sekunden.
2. **Optische Signalisierung aktiv:**  
Zeigt am Aussenknäuf optisch das Verhalten über die Berechtigungen und den Batteriestatus an.
3. **Optische Signalisierung bei Batterieende aktiv:**  
Das Batterietief wird durch mehrstufige Warnmeldung (optisch) am Aussenknäuf bemerkbar gemacht.
4. **Optische Signalisierung während Entriegelung aktiv:**  
Die grüne LED leuchtet so lange auf, wie die Entriegelungszeit (siehe Punkt 1) eingestellt ist.

### 8.4.1 Funktionskontrolle

Nach jeder Anpassung der Geräteeigenschaften muss der KESO KEK i-turn programmiert werden. Überprüfen Sie anschliessend die Funktionen mittels berechtigten Identmediums.

## 9 Warn- und Statusmeldung

Die Warn- und Statusmeldungen können jederzeit in der KESO Management Software k-entry™ (siehe Punkt 8.4) eingestellt bzw. umgestellt werden.

Diese Meldungen sind bei jeder Auslieferung defaultmässig wie folgt gesetzt:

Funktion	Auslieferungszustand	Bemerkung
Auslieferdauer auf	Aktiv	Jedes Identmedium der Anlage hat Zutritt. Nach der ersten Programmierung wird diese Funktion inaktiv und kann nicht mehr zurückgestellt werden.
Entriegelungszeit	5 sek.	Bereich 5 bis 25.5 Sekunden
Optische Signalisierung	Aktiv	Inaktiv verlängert die Batterielebensdauer
Optische Signalisierung bei Batterieende	Aktiv	
Optische Signalisierung während Entriegelung	Aktiv	

### 9.1 Zutritt erteilt

Defaulteinstellung:

- Wird der Zutritt erteilt, so blinkt die grüne LED.

### 9.2 Zutritt verweigert

Defaulteinstellung:

- Wird der Zutritt verweigert, so blinkt die rote LED.

### 9.3 Batterietief



Das Batterietief wird durch mehrstufige Warnmeldung (optisch) bemerkbar gemacht. KESO empfiehlt die Batterieleistung mindestens einmal jährlich mit dem KESO KEK Programmierer PPG V2 oder eines Multimeters auf ihre Kapazität zu überprüfen!

#### 9.3.1 Vorwarnschwelle

Unterschreitet die Batteriekapazität die Vorwarnschwelle, so blinkt beim Hinhalten eines KEK-Identmediums die grüne/rote LED abwechslungsweise.



Die Batterien sollten bei nächster Gelegenheit ersetzt werden.

#### 9.3.2 Warnschwelle

Unterschreitet die Batteriekapazität die Warnschwelle, so blinkt beim Hinhalten eines KEK-Identmediums die grüne/rote LED abwechselnd und schnell. Zusätzlich blitzt danach alle fünf Sekunden die rote LED kurz auf. Ist die Batteriekapazität kurz vor der definierten Batteriemindestleistung, so blitzen die rote und grüne LED alle fünf Sekunden auf.



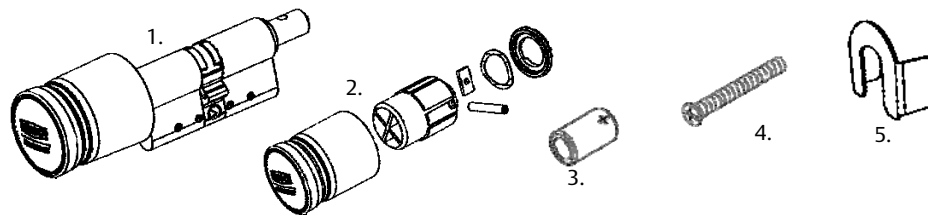
Die Batterien sollten unverzüglich gegen neue ersetzt werden.

## 10 Montage



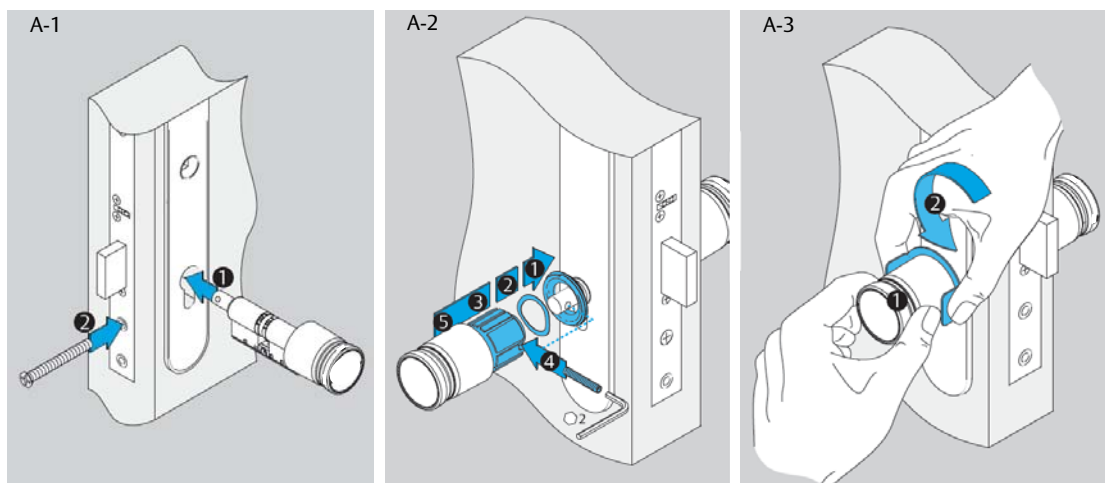
Beachten Sie die Montageanleitung, da bei widerrechtlichem Gebrauch oder Einbau die Garantie erlischt. Lesen Sie diese Bedienungsanleitung vor der Montage sorgfältig durch. Sollten noch Fragen zur Installation bestehen, wenden Sie sich bitte an Ihre Verkaufsstelle.

### 10.1 Einzelteile Doppelknauf

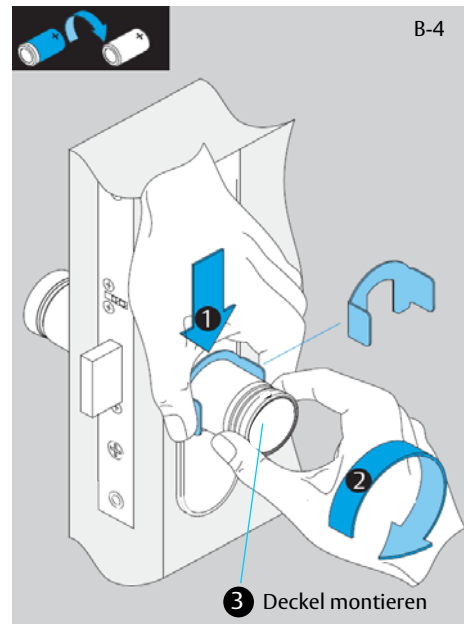
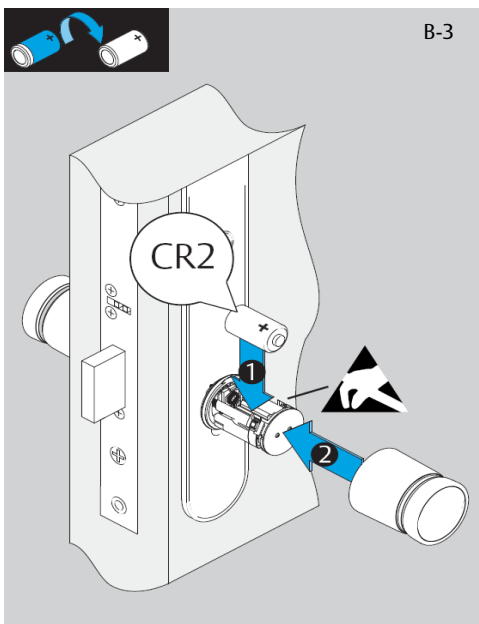
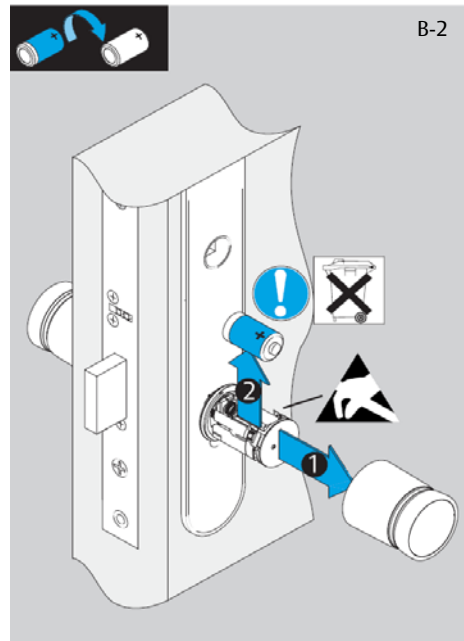
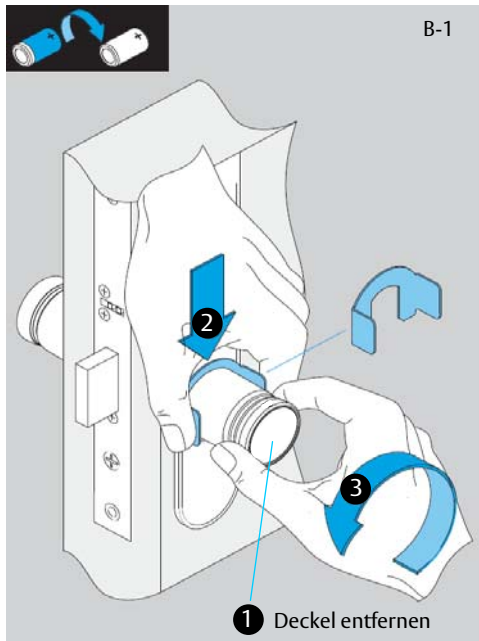


Pos.	Stk.	Beschreibung	Artikel Nr.
1	1	Zylindergrundkörper mit montiertem Aussenknauf	
1.1		Mechanik Knauf Aussenseite	E.072
2	1	Mechanik Knauf Innenseite	E.071
3	1	Lithiumnatterie Typ CR2	K.533
4	1	Stulpschraube 65 mm	G.100/65
5	1	Montagewerkzeug	K.554

### 10.2 Zylindermontage Doppelknauf



# 11 Batteriewechsel



## 12 Notspeisung / Notöffnung


### 12.1 Elektronisch

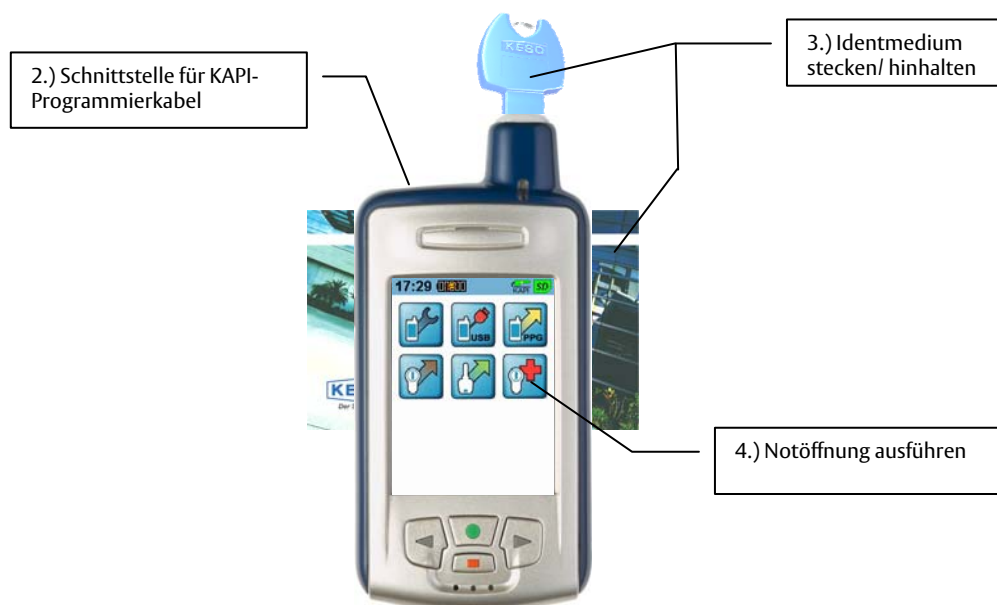
Die Notspeisung funktioniert nur in Verbindung mit dem KESO KEK Programmierer PPG V2 und dem entsprechendem KAPI Programmierkabel.

Wichtig:



Im/am KESO KEK Programmierer PPG V2 muss ein berechtigtes KESO Identmedium gesteckt/aufgelegt sein.

- 1.) Stecken Sie das KAPI Programmierkabel in die Schnittstelle vom KESO KEK i-turn.
- 2.) Schliessen Sie das KAPI Programmierkabel am KESO KEK Programmierer PPG V2 an.
- 3.) Halten/Stecken Sie ein berechtigtes KEK-Identmedium an den KESO KEK Programmierer PPG V2.
- 4.) Starten Sie den KESO KEK Programmierer PPG V2 und klicken auf den Menüpunkt  «Notöffnung». Die Notöffnung wird nun ausgeführt, der Drehknopf wird eingekuppelt und kann betätigt werden.



### 12.2 Mechanisch

Eine mechanische Notöffnung von der Aussenseite kann nicht vorgenommen werden.

# KESO KEK i-turn

## 13 Technische Daten

### 13.1 Produktkompatibilität

- 13.1.1 Elektronikfirmware
  - Ab Firmware AIO ab V4.
- 13.1.2 Software
  - KESO Management Software k-entry™ ab Version V5.
- 13.1.3 KESO Programmer
  - KESO KEK Programmer PPG V2 (Firmware ab V1.02 Pro Rev. F).

### 13.2 Allgemeine Angaben zu KESO KEK i-turn

Einsatzbereich:	ab Dornmass 35 mm (Angabe ohne Zylindervorstand)
Knauflänge aussen:	50.5 mm
Knaufdurchmesser:	36.5 mm
Material Zylinder:	Messing, vernickelt matt
Material Knauf:	Kunststoff gummiert, schwarz
Stromversorgung:	1 Stk. 3.0 Volt Lithiumbatterie Typ CR2
Batterielebensdauer:	ca. 40'000 Aktionen oder 2 Jahre
Batterieerkennung:	automatisch
Schutzart:	IP 50
Leseverfahren:	berührungslos (RFID)
Betriebstemperatur:	0 bis +50° Grad
Luftfeuchtigkeit:	15 bis 70%, nicht kondensierend
Zeitfenster:	24 mit je 8 Zeitintervallen
Sondertage:	3 (z.B. Betriebsurlaub, Ferien, Feiertage)
Ereignisaufzeichnung:	500 Ereignisse (FIFO) mit Datum, Zeit, Türbezeichnung, Person, Aktion
Benutzerschlüssel:	8'000 pro Elektronik
Programmierschnittstellen:	KAPI-Kabel in Verbindung mit dem KESO KEK Programmer PPG V2
Prüfung:	CE
Einsatzort:	Innenbereich Stand-Alone

#### 13.2.1 Angaben zu KESO KEK i-turn Knauf-Doppelzylinder

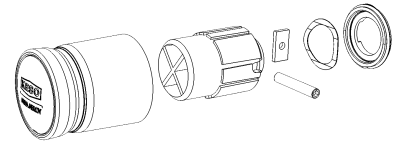
Grundzylinderlänge:	min. 30.5/30.5 mm max. 80.5/80.5 mm
Verlängerbar innen:	alle 5 mm bis max. 50 mm Verlängerungen
Verlängerbar aussen:	alle 5 mm bis max. 50 mm Verlängerungen
Knauflänge innen:	48.3 mm
Totallänge Doppelknauf:	min. 158.8 mm max. 258.8 mm

#### 13.2.2 Angaben zu KESO KEK i-turn Knauf-Halbzylinder

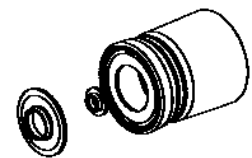
Grundzylinderlänge:	min. 30.5/9.5 mm max. 80.5/9.5 mm
Verlängerbar aussen:	alle 5 mm bis max. 50 mm Verlängerungen
Totallänge Halbknauf:	min. 90.5 mm max. 140.5 mm

## 14 Zubehör und Einzelteile

- 14.1 Mechanik Knauf Innenseite  
 Artikel. Nr.: E.071



- 14.2 Mechanik Knauf Aussenseite (ohne Elektronik)  
 Artikel. Nr.: E.072



- 14.3 Abdeckung schwarz  
 Artikel. Nr.: E.066/92  
 Packungseinheit: à 10 Stück



- 14.4 Batterie  
 Artikel Nr.: K.533  
 Verpackungseinheit: per Stück  
 Marke: Energizer  
 Typ: Lithium Typ CR2  
 Spannung per Stk.: 3.0 Volt



- 14.4.1 Batterien  
 Die Batterie sollte nach ca. 40'000 Betätigungen oder spätestens nach zwei Jahren gegen eine neue ausgetauscht werden.



Kohlen-Zink-Batterien oder Akkus haben eine verringerte Leistung was zu Fehlfunktionen führen könnte.

- 14.5 Montagewerkzeug  
 Artikel. Nr.: K.554



- 14.6 Programmierkabel KAPI  
 Artikel. Nr.: K.555



## 15 Anhang

### 15.1 Wartung / Pflege / Reparatur



Bei sämtlichen Elektroniken empfehlen wir für einen reibungslosen Betrieb jährlich eine Wartung durch den Fachhandel ausführen zu lassen. Gerne wird Sie der Fachhandel über einen möglichen Wartungsvertrag informieren. Andernfalls wenden Sie sich an die KESO AG, sie wird Ihnen einen ausgebildeten Partner angeben, der gerne mit Ihnen in Verbindung treten wird, um einen möglichen Wartungsvertrag besprechen und offerieren zu können. Firmware Updates müssen vom Kunden selbstständig ausgeführt werden. Bei einer nicht aktualisierten Firmware Version kann keine einwandfreie Funktion des Produktes garantiert werden. Unter [www.keso.com](http://www.keso.com) kann jeweils die aktuellste Firmware heruntergeladen werden. Die KESO Produkte sowie das Zubehör mit einem feuchten Tuch oder Antistatiktuch abwischen. Niemals mit einem aggressiven Reinigungsmittel oder mit einem Siliconöl reinigen. Dies kann zu Störungen führen. Es dürfen nur solche Pflegemittel verwendet werden, die keine Korrosionsfördernden Bestandteile enthalten. An den KESO Produkten und an deren Zubehör dürfen keine Reparaturen oder Änderungen vorgenommen werden. Defekte Geräte oder Kabel sind in der Originalverpackung an die Firma KESO AG oder an eine ihrer Tochtergesellschaften zur Reparatur zurück zu senden.

### 15.2 ESD Vorschriften



Elektronische Baugruppen können bei der Montage/Wartung durch statische Entladungen beschädigt werden. Defekte Elektroniken dürfen nicht mehr eingesetzt werden.

### 15.3 Produktleistungen



An den KESO Produkten sowie an dessen Zubehör dürfen keine Reparaturen vorgenommen werden. Defekte Geräte sind in der Originalverpackung mit Lieferschein an einen autorisierten KESO Fachpartner oder an die KESO AG zur Reparatur zurück zu senden.

## 16 Service & Support

### 16.1 Fachhandel Service

Erster Ansprechpartner ist Ihre Verkaufsstelle.

### 16.2 KESO Support

- Softwareupdate und Firmware Aktualisierung  
<http://www.keso.com/de/site/KESO/Downloads/Software/>
- Telefonischer KESO Support  
Unser Support erreichen Sie von Montag bis Freitag von 07:30 bis 12:00 Uhr und von 13:00 Uhr bis 17:00 Uhr unter der Nummer +41 44 787 34 33  
Der Support kann technische Fragen, die im direkten Zusammenhang mit dem KESO Produkt stehen beantworten.
- Persönliche KESO Beratung / Schulung  
Für Fachfragen zu den Produkten beraten und schulen wir Sie gerne persönlich. Gerne unterbreiten wir Ihnen ein Angebot. Bitte beachten Sie unser öffentliches Kursprogramm.
- Persönlicher KESO Support  
Tritt ein Fehler auf oder haben Sie eine Frage, die weder im Hilfemenü noch telefonisch gelöst werden kann, so bitten wir Sie, das Supportformular vollständig ausgefüllt an die KESO AG / Support zu senden → Fax. +41 44 787 36 63  
Wenn Sie bei KESO AG ein persönlicher Support wünschen, werden Sie bei der Terminfindung sogleich auch über allfällige Kosten informiert.

## 17 Notizen





**KESO AG**

Sicherheitssysteme  
Untere Schwandenstrasse 22  
CH-8805 Richterswil

Telefon +41 44 787 34 34  
Telefax +41 44 787 35 35  
E-Mail [info@keso.com](mailto:info@keso.com)  
Internet [www.keso.com](http://www.keso.com)

**KESO GmbH**

Maurerstrasse 6  
D-21244 Buchholz i.d.N

Telefon +49 4181 924-0  
Telefax +49 4181 924-100  
E-Mail [info@keso.de](mailto:info@keso.de)  
Internet [www.keso.de](http://www.keso.de)

**KESO SA**

Succursale Suisse romande  
Zl. Le Trési 9B  
CH-1028 Préverenges

Telefon +41 21 811 29 29  
Telefax +41 21 811 29 00  
E-Mail [keso.sa@keso.com](mailto:keso.sa@keso.com)  
Internet [www.keso.com](http://www.keso.com)

**KESO Italia B.U.**

Via Modena, 68  
I-40017 San Giovanni in Persiceto

Telefon +39 51 681 25 59  
Telefax +39 51 681 24 01  
E-Mail [info@keso.it](mailto:info@keso.it)  
Internet [www.keso.it](http://www.keso.it)